

Règlement Officiel



Plongez dans un monde parallèle, là où la magie prend vie !

48^e édition

4 - 5 - 6 Juillet 2025

« Fantasmagorie (du grec phantasma, fantôme, et allégorie) : Spectacle extraordinaire qui paraît irréel. Illusions troublantes, visions fantastiques »

Synonymes : Féerie, Magie, Mirage, Hallucination, Fantasma.

Sommaire

Le Règlement

- Astrolojiv's (le pré-jeu)*
- Le Cryptojiv's (le jeu continu)*
- Under the dome (le jeu du vendredi soir)*
- Majiv's (la vidéo)*
- Extrava'Clip (le clip des adultes)*
- Pixel Pursuit (le jeu du samedi matin)*
- Voyage entre les mondes (le spectacle des enfants)*
- Starjiv's (le jeu sportif des enfants/ados)*
- Le monde à l'envers (le gros mangeur)*
- Fortnite Arena Festival (le spectacle des ados)*
- The Imaginary Show (le spectacle des +36)*
- Le dieu des chars et le char des Dieux (le défilé des chars)*
- Le Tournoi des Mondes Mystiques (les jeux sportifs)*

Les Annexes

- Récapitulatif des tirages*
- Catégories des jeux*
- Horaires (indicatif) du week-end*
- Calendrier*
- Remarques importantes*
- Plans et dimensions de la scène*

Avant - propos

Il est essentiel de souligner que le règlement pourrait être sujet à révision suite à des demandes de modifications, notamment :

- Provenant des autorités communales, policières, du roi ou d'autres instances.*
- D'un autre comité ex : infrastructures.*
- Liées à des questions/demandes de précision de la part des capitaines d'équipe (exemple : modification du parcours du char).*

Dans tous les cas, les capitaines d'équipe seront tenus informés en cas de changement. Le règlement sera également mis à jour, au besoin, sur le site internet www.jivs.be. Pour toute question, les capitaines d'équipe peuvent contacter les responsables Créa via l'adresse mail : crea@jivs.be, et ce exclusivement par ce moyen.

Merci

Le comité Créa 2025



*Antoine, Julien, François, Bertrand, Julie, Céline, Sébastien, Xavier
Maxence, Emma, Delphine, Elodie, Géraldine, Aurélie, Catherine*

L'équipe Créa remercie Joël pour ses précieux conseils et son aide durant cette année de préparation.

SECRET

Astrolojiv's

Catégorie	1	2	3	4	5	6
Écart de points	17	13	10	7	5	3

Samedi 10 Mai 2025 - 12h

Bienvenue dans Astrolojiv's - Les défis du Zodiaque : Le voyage dans l'univers du fantasme commence par un voyage mystique à travers les constellations où chaque signe du zodiaque vous met au défi avec des épreuves uniques !

Principe

Que vous soyez agile comme un Gémeaux, stratégique comme un Capricorne ou audacieux comme un Bélier, vous devrez faire preuve d'adresse, de réflexion et de courage pour triompher des défis célestes.

Mais attention ! Chaque épreuve ne pourra être relevée que si au moins un membre de votre équipe est né sous le signe astrologique correspondant. Parviendrez-vous à équilibrer la sagesse de la Balance, la rapidité du Sagittaire et la persévérance du Taureau pour accomplir votre destinée cosmique ?

Jeux d'adresse, de réflexion et défis sportifs sur un site intérieur et extérieur, voilà ce qui vous attend. Laissez-vous guider par les astres, relevez les épreuves et prouvez que vous êtes digne des étoiles !



Il n'y a pas de droit d'entrée mais il est demandé à tout un chacun d'apporter un vivre non-périssable et/ou un produit d'hygiène qui sera remis à l'Association "Resto du Cœur" de Gembloux.

Astrolojiv's

Horaire

Quand : Samedi 10 mai 2025

Où : Espace Orneau ; Chaussée de Namur 28 - 5030 Gembloux

12h : Accueil des équipes

12h15 : Briefing des responsables

13h : Début des épreuves

20h : Jeu du soir

22h : Soirée

Parking

Une quantité limitée de places sera disponible sur le site du Complexe. Nous vous demandons de privilégier les rues avoisinantes pour vous garer et de favoriser le covoiturage. Interdiction de stationner le long de la N4.

Participants

Les participants de ce groupe devront être domiciliés dans l'une des trois entités Jiv's. Possibilité de demander des dérogations.

Les participants seront répartis en plusieurs équipes :

- *Un groupe de 5 binômes (4 hommes, 4 femmes et 2 personnes nées à partir de 2008). Ces participants doivent être en bonne forme physique et posséder des aptitudes d'endurance et d'orientation. Au minimum un joueur du signe du Scorpion et du Gémeaux.*
- *Un groupe de vingt personnes qui devront faire preuve de capacités sportives, intellectuelles et d'adresse. Au minimum un joueur de chaque signe : Taureau, Cancer, Lion, Vierge, Balance, Sagittaire, Bélier, Verseau et Poisson. Attention : pour l'une des épreuves, ces personnes ne devront pas souffrir d'allergies et de restrictions alimentaires.*
- *Un groupe au nombre illimité pour le jeu du soir (aucune aptitude physique spéciale ni signe astrologique spécifique requis).*
- *Il y aura aussi un jeu continu sur site qui sera accessible à tout le monde. Au minimum un joueur du signe du Capricorne.*
- *Possibilité de 2 remplacements.*

Attention : chaque joueur doit impérativement porter le t-shirt de son village (Jiv's 2024).

Astrolojiv's

Contraintes/remarques

Les participants devront être domiciliés dans l'une des trois entités Jiv's.

Possibilité de demander des dérogations.

Les participants ne sont pas autorisés à utiliser un téléphone portable ou autre matériel multimédia (montre connectée, tablette, airtag, ...) pendant les épreuves.

Il est demandé à chaque joueur de se munir de sa carte d'identité. Un contrôle de chaque participant sera effectué avant le lancement général du jeu.

Classement

Jeu s'articulant autour de 4 classements :

- *Parcours d'épreuves extérieures et intérieures sur site*
- *Circuit extérieur hors site*
- *Jeu continu sur site*
- *Jeu du soir*

Le classement final résultera de la pondération entre toutes les épreuves.

SECRET

Le Cryptojiv's

Catégorie	1	2	3	4	5	6
Écart de points	17	13	10	7	5	3

Dès le vendredi 04 Juillet 2025 - 18h

Une aventure immersive où stratégie, rapidité et flair financier vous mèneront à la fortune! Mais attention, dans le monde des cryptos, tout peut basculer ! Saurez-vous faire fructifier vos Jivs-Coins, éviter les pièges et prendre les bonnes décisions pour dominer le marché ?

Principe

Tout au long du week-end, basé sur le principe de l'émission "Cache-cash", partez à la recherche des "Jivs-Coins", la monnaie virtuelle du jeu et accumulez un maximum de richesse pour espérer décrocher la victoire.

Déroulement

Les Jivs-Coins sont récoltés de deux manières :

- *10 indices seront dévoilés à des moments-clés du week-end. Chacun vous mènera à un endroit secret où 100 Jivs-Coins seront cachés sur le site. Ouvrez l'œil et décidez les énigmes avant les autres ! Les moments où sont dévoilés les indices seront aléatoires à partir du début de la cérémonie d'ouverture jusqu'à la clôture du dernier jeu continu le dimanche avant les jeux sportifs. A titre d'exemple, durant la cérémonie d'ouverture, vous voyez une image d'un verre à cocktail : cela pourrait vous indiquer de vous diriger vers le bar à cocktail pour trouver des Jivs-Coins.*
- *3 épreuves mettront les villages en compétition où, à chaque fois, 500 Jivs-Coins supplémentaires seront mis en jeu. Stratégie, adresse et esprit d'équipe seront vos meilleurs atouts pour maximiser vos gains !*
 - *Une épreuve le vendredi soir*
 - *Une épreuve le samedi matin*
 - *Une épreuve le dimanche après-midi*

Le Cryptojiv's

Lors de la première épreuve, les équipes de chaque village devront rassembler un maximum de personnes dans le chapiteau afin de rechercher l'utilisateur de Jiv-Coins idéal.

Lors de l'épreuve du samedi matin, les participants seront invités à une course d'orientation pour trouver des Jiv-Coins. Les participants de chaque village disposeront également de 3 énigmes à résoudre dans le temps imparti pour gagner des Jiv-Coins supplémentaires.

Lors de l'épreuve du dimanche après-midi, les participants seront invités à une course contre la montre pour trouver des Jiv-Coins.

Horaire

Il sera communiqué ultérieurement.

Participants

- *Pour l'épreuve continue : libre-participation de toutes les personnes des villages. Les participants ne doivent pas avoir de condition physique spécifique.*
- *Pour l'épreuve du vendredi soir : libre-participation de toutes les personnes des villages. Les participants ne doivent pas avoir de condition physique spécifique.*
- *Pour l'épreuve du samedi matin : 2 participants par village (un homme et une femme), nés avant 2008, capables de participer à une course d'orientation. Les participants doivent être domiciliés dans une des 3 entités Jiv's, des dérogations sont possibles.*
- *Pour l'épreuve du dimanche après-midi : 2 participants par village (un garçon et une fille), nés avant 1976. Les participants doivent être capables de participer à une épreuve sportive. Les participants doivent être domiciliés dans une des 3 entités Jiv's, des dérogations sont possibles.*

Le Cryptojiv's

Informations

Les participants ne sont pas autorisés à utiliser un téléphone portable ou autre matériel multimédia (montre connectée, tablette, airtag,...) pendant l'épreuve d'orientation. Le matériel nécessaire aux épreuves sera fourni par l'équipe créa. Aucun autre matériel apporté par les équipes ne sera autorisé. L'équipe Créa fournira des bouteilles d'eau aux participants du samedi matin.

Classement

- *Pour l'épreuve du samedi, un chronomètre sera lancé au point de départ et sera arrêté 3H après son début. Seuls les Jivs-Coins rapportés par le binôme de chaque village durant le délai de 3H seront comptabilisés.*
- *Pour l'épreuve du dimanche, un chronomètre sera lancé au point de départ et sera arrêté 5min après son début. Seuls les Jivs-Coins rapportés par le binôme de chaque village durant le délai de 5min seront comptabilisés.*
- *Le début des jeux sportifs marque la fin du jeu continu et plus aucun Jiv-Coin ne sera comptabilisé passé ce délai.*

Le classement final résultera de la quantité de Jivs-Coins récoltés durant le week-end (celui en ayant récolté le maximum étant 1er, le second 2ème etc).

Under the dome

Catégorie	1	2	3	4	5	6
Écart de points	17	13	10	7	5	3

Vendredi 4 Juillet 2025 - 21h

Un mystérieux dôme est tombé sur votre village... Vous êtes désormais pris au piège, soumis à des épreuves où seul votre esprit, votre adresse et votre capacité à collaborer vous permettront de survivre et de percer les mystères qui vous entourent.

Principe

Jeu de culture générale, de logique, de réflexion... mais l'adresse et la rapidité seront peut-être vos armes pour espérer vous démarquer !

Des candidats sur le podium s'affronteront sur des épreuves d'adresse ou de défis interactifs où chaque intervention peut changer le cours du jeu !

Le public entrera dans la partie lors d'épreuves de savoir et de réflexion, où chaque bonne réponse ou choix stratégique leur permettra d'avancer.

Seuls les plus malins parviendront à dominer le dôme !

Qui réussira à s'adapter aux épreuves, à utiliser son intelligence et ses talents pour survivre sous le dôme et s'imposer comme le grand vainqueur ?

Attention, une fois à l'intérieur... impossible de faire marche arrière !

Des explications supplémentaires seront fournies lors de la réunion des capitaines d'équipe, le mercredi 02 juillet 2025.

Participants

- *Équipe podium : 8 personnes par village, équipe mixte, comprenant 4 femmes et 4 hommes dont une personne née après 2007, et une personne née avant 1976. Parmi ces 8 personnes : 6 participeront tous aux 4 épreuves d'adresse et les 2 autres participeront à des épreuves intellectuelles et de réflexion ainsi qu'à l'épreuve finale.*
- *Équipe « public » : nombre illimité.*

Classement

- *Classement pour l'épreuve podium.*
- *Classement pour l'épreuve public.*

Le classement final résultera de la pondération entre l'épreuve podium et l'épreuve publique.

SECRET

Majiv's

Catégorie	1	2	3	4	5	6
Écart de points	17	13	10	7	5	3

Vendredi 04 Juillet 2025 - 23h

Des coulisses chaotiques, un assistant maladroit, une explication farfelue... montrez-nous l'envers du décor comme jamais vu avant ! Effet magique... ou catastrophe burlesque ? Tout est permis tant que le show est mémorable ! Faire rêver... et surtout faire rire ! Saurez-vous captiver le public avec votre illusion aussi impressionnante que déjantée ?

Principe

Réalisez une vidéo décalée et originale, retraçant, de la préparation à la grande révélation, un tour de magie mythique... mais version parodie !

Lévitacion, avaleur de sabres, boîte Zig-Zag, disparition, malle des Indes... Vous avez le choix parmi les plus grands classiques de l'illusion. À vous de réinventer le spectacle en apportant votre touche d'absurde, d'inattendu et de créativité !

À vous de jouer, les projecteurs sont braqués sur votre talent... et votre sens de l'autodérision !

Participants

- Nombre de participants illimité.
- Seules des personnes nées avant 1976 apparaîtront dans la vidéo, mais pourront être remplacées par des "sosies" lors du clip.

Horaire

La vidéo sera diffusée juste avant le clip du village. L'ordre de passage est donc le même que celui du clip.

Contraintes / Remarques

- Temps limite de 2 à 3 minutes maximum.
- Pas de voix directe.
- Seules des personnes nées avant 1976 et domiciliées dans une des trois entités Jiv's peuvent apparaître dans la vidéo. Des dérogations sont possibles.
- Il n'est pas autorisé d'utiliser des vidéos déjà existantes.
- La vidéo et la bande-son du clip doivent être sur le même fichier.
- Les animaux vivants sont autorisés. Toute maltraitance est interdite.

Majiv's

Infos pratiques

Le village 1er au tirage au sort devra remettre 1 choix dans la liste.

Le village 2ème au tirage au sort devra remettre 2 choix dans la liste.

Le village 3ème au tirage au sort devra remettre 3 choix dans la liste.

Le village 4ème au tirage au sort devra remettre 4 choix dans la liste.

Le village 5ème au tirage au sort devra remettre 5 choix dans la liste.

Le choix du tour de magie ou de l'illusion devra être validé par la Créa et envoyé pour le dimanche 13/04 à 12h au plus tard à l'adresse crea@jivs.be.

Le choix sera validé dans l'ordre inverse du tirage du clip : le village en première position pour rendre son choix pour le clip sera en dernière position pour rendre son choix pour la vidéo.

- Tirage au sort: choix clip-choix vidéo: 1 - 5 ; 2 - 4 ; 3 - 3 ; 4 - 2 ; 5 - 1

La vidéo, devant durer au maximum 3 minutes, sera incluse sur le même support que la bande-son du clip, celui-ci démarrant après la fin de la vidéo.

La bande-son totale pouvant être de maximum 12 min (3 minutes de vidéo maximum + bande-son clip + blancs éventuels inclus). Cela signifie donc que si le village a besoin d'un délai plus important que la durée de sa vidéo pour le montage de ses décors, il doit inclure un blanc dans le support AVANT la vidéo.

Dans tous les cas, le fichier vidéo doit absolument être inférieur ou égal au temps imparti pour l'épreuve, blancs inclus.

Tout doit se trouver sur un support clé USB, sous format 16/9, soit en 720p (rapport d'image 1280 X 720 pixel), soit en 1080p (rapport d'image 1920 x 1080 pixel), fichier quicktime. MOV (attention, les fichiers en AVI ne fonctionneront pas).

Les formats HD ou mp4 sont autorisés.

Les menus ne sont pas autorisés.

Les supports doivent être remis à Joël Botilde pour le vendredi 27/06 entre 20h et 22h au plus tard afin de procéder au test en présence d'un membre du village (capitaine) et d'un membre du comité Création. Passé ce délai, tout problème technique sera sous la responsabilité du village et la pénalité quant au respect du délai de remise du support sera appliquée.

Majiv's

Ordre de passage : un tirage au sort pour le clip aura lieu le mercredi 02 juillet (lors de la réunion des capitaines) et déterminera l'ordre de passage des villages. La vidéo précédera toujours le clip de son village.

Seuls les écrans géants seront utilisés.

Choix des musiques libres à rendre à partir du dimanche 20/04 à 12h à l'adresse crea@jiv.be.

En cas de doublon, la loi du « 1er arrivé, 1er servi » sera d'application, les chansons seront donc validées par ordre de rentrée (date et heure du mail faisant foi).

Chaque village désignera une personne responsable du lancement et de l'arrêt de la bande son/vidéo. Chaque responsable se doit d'être dans un état de sobriété normal afin d'éviter tout risque pour lui-même ou pour les autres. En cas de doute, le comité Création se réserve le droit d'exiger le remplacement de cette personne voire l'annulation du poste.

Les tours proposés trouvent leurs explications sur la toile. Voici une liste (non-exhaustive) des sites consultables :

<https://www.pascalmontembault.com/post/l-explication-des-8-plus-grands-tours-de-magie>

<https://www.topito.com/top-tours-magie-courants-expliques>

<https://maxime-minerbe.com/le-carton-transperce>

<https://www.magicelites.com/blog-magicien/une-carte-qui-se-metamorphose/>

Critères de cotation

- *Impression générale*
- *Qualité du montage*
- *Humour*
- *Respect du thème et des contraintes*
- *Respect du temps*
- *Respect de l'âge (pénalité au général)*
- *Respect de la remise du support (pénalité au général)*

Majiv's

Liste des tours/illusions



1. La lévitation



2. L'avaleur de sabres



3. La boîte ZigZag



4. La boîte transpercée par des épées



5. Le coup de la corde



6. La Flying Head



7. La disparition sur scène



8. L'évasion



9. Le lapin dans le chapeau



10. La malle des Indes



11. La personne coupée en deux

Extrava'Clip

Catégorie	1	2	3	4	5	6
Écart de points	17	13	10	7	5	3

Vendredi 4 Juillet 2025 - 23h

Dans un univers où l'audace rencontre l'extravagance, où l'impossible devient réalité et où chaque prestation est une invitation à l'émerveillement, certains artistes se sont démarqués pour offrir aux spectateurs des shows plus décadents les uns que les autres, mêlant originalité, créativité et extravagance.

Principe

Faites-nous vivre un spectacle musical et dansant mettant en scène l'artiste choisi et son univers. Le tour de magie choisi dans la vidéo du village concerné devra être réalisé en entier durant le clip.

Participants

- *Nombre de participants illimité. Ceux-ci devront être nés avant 2009.*

Contraintes / Remarques

- *Seules les musiques de l'artiste sélectionné sont autorisées. Les remix sont acceptés.*
- *Les musiques incluant un artiste choisi par un autre village seront soumises à la validation du comité Création.*
- *Nombre de musiques au choix du village.*
- *Temps limite de 12 minutes, vidéo et montage des décors inclus.*
- *Pas de voix directe.*

Critères de cotation

- *Impression générale*
- *Mise en scène*
- *Costumes*
- *Chorégraphies*
- *Décors*
- *Respect des contraintes*
- *Respect du temps*
- *Respect de l'âge (pénalité au classement général)*

Extrava'Clip

Informations pratiques

Le village 1er au tirage au sort devra remettre 1 choix dans la liste.

Le village 2ème au tirage au sort devra remettre 2 choix dans la liste.

Le village 3ème au tirage au sort devra remettre 3 choix dans la liste.

Le village 4ème au tirage au sort devra remettre 4 choix dans la liste.

Le village 5ème au tirage au sort devra remettre 5 choix dans la liste.

Le choix de l'artiste est à remettre pour le dimanche 13/04 à 12h au plus tard à l'adresse crea@jiv.be.

Si un village n'a pas remis son choix pour la date indiquée, il sera déclassé dans l'ordre de préséance établi lors du tirage au sort et son choix sera avalisé en fonction des choix accordés aux autres villages.

Musique(s) liée(s) à l'artiste sélectionné par le village uniquement. Dans le cas d'une chanson commune à plusieurs artistes sélectionnées par les villages : veuillez noter que nous n'accepterons pas de doublons. Nous vous demandons dès lors de nous envoyer la liste des chansons choisies à partir du dimanche 20/04 à 12h à l'adresse crea@jiv.be. En cas de conflit, la priorité reviendra au premier village qui aura rendu cette chanson en 1er (date et heure du mail faisant foi) à condition que l'artiste sélectionné par le village soit l'un des auteurs originaux de la chanson.

La première équipe sera prévenue 30 minutes avant le début du jeu.

Tout doit être enregistré, pas de direct.

Le montage audio doit se trouver sur une clé USB.

Les supports doivent être fournis à Joël Botilde pour le vendredi 27/06 entre 20h et 22h au plus tard afin de procéder au test en présence d'un membre du village (capitaine) et d'un membre du comité Création. Passé ce délai, tout problème technique sera sous la responsabilité du village.

Le spectacle se déroule uniquement sur le podium.

Les écrans ne peuvent pas être utilisés.

Les capitaines seront contactés pour fixer une réunion avec la régie lumière afin de réaliser un plan lumière. Cette réunion n'est pas obligatoire mais fortement recommandée. Chaque village désignera une personne responsable du lancement et de l'arrêt de la bande-son, un responsable de la régie lumière ainsi que deux personnes responsables de l'ouverture des rideaux. Chaque responsable se doit d'être dans un état de sobriété normal afin d'éviter tout risque pour lui-même ou pour les autres. En cas de doute, le comité Création se réserve le droit d'exiger le remplacement de cette personne voire l'annulation du poste.

Les confettis biodégradables sont autorisés sur la scène et sur le site des Jiv's. Les poudres de couleurs et tout autres dérivés sont interdits sur scène.

Extrava'Clip

Liste des artistes



1. Amy Winehouse



2. Billie Eilish



3. Imagine Dragons



4. Julien Doré



5. Katy Perry



6. Lady Gaga



7. Loïc Nottet



8. M (Mathieu Chedid)



9. Marilyn Manson



10. Mika



11. Miley Cyrus



12. Mylène Farmer

Extrava'Clip

Liste des artistes (suite)



13. Philippe Catherine



14. Pink



15. Prince



16. Queen



17. Sam Smith



18. Sia



19. Stromae



20. Tokio Hotel



21. Woodkid



22. Evanescence



23. Maneskin



24. Chappell Roan

Pixel Pursuit

Catégorie	1	2	3	4	5	6
Écart de points	17	13	10	7	5	3

Samedi 5 Juillet 2025 - 9h

Bienvenue dans Pixel Pursuit, une aventure immersive où réflexes, précision et agilité seront vos meilleures armes !

Principe

Vous devrez affronter plusieurs missions simultanées mettant à l'épreuve vos aptitudes physiques et votre adresse. Chaque défi est un niveau à franchir, chaque réussite vous rapproche de la victoire finale !

Saurez-vous garder le rythme ? Choisissez bien vos combats et adaptez votre tactique en temps réel.

Qui parviendra à triompher et s'imposer comme le grand champion de Pixel Pursuit ? Préparez-vous... 3, 2, 1... START!

Participants

24 participants dont :

- 20 participants (minimum 8 filles) nés avant 2008*
- 1 garçon né entre 2008 et 2010*
- 1 fille née entre 2008 et 2010*
- 1 participant né avant 1976*
- 1 participant au choix parmi les catégories citées ci-dessus*

Horaire

Rassemblement & Explications : 8h30

Début du jeu : 9h00

Classement :

Le classement final résultera de la pondération entre les différentes épreuves.

Voyage entre les mondes

Catégorie	1	2	3	4	5	6
Écart de points	17	13	10	7	5	3

Samedi 5 Juillet 2025 - 13h

Chacun des mondes a sa propre magie, ses personnages inoubliables et ses émotions uniques. À vous de donner vie à leur histoire à travers danses et mises en scène !

Prêts à traverser le portail et embarquer pour un voyage entre deux mondes ? Il est temps d'ouvrir le rideau et de faire rêver !

Principe

Faites voyager le public vers un autre monde en recréant l'histoire d'un dessin animé culte à travers un spectacle musical enchanteur !

Participants

- Nombre illimité
- Les participants doivent être nés à partir de 2013 et doivent être capables de marcher seul

Informations pratiques

Le village 1er au tirage au sort devra remettre 1 choix dans la liste.

Le village 2ème au tirage au sort devra remettre 2 choix dans la liste.

Le village 3ème au tirage au sort devra remettre 3 choix dans la liste.

Le village 4ème au tirage au sort devra remettre 4 choix dans la liste.

Le village 5ème au tirage au sort devra remettre 5 choix dans la liste.

Les choix sont à remettre pour le dimanche 13/04 à 12h à l'adresse crea@jivs.be.

Voyage entre les mondes

Le village peut choisir le volet qu'il souhaite si plusieurs sont possibles mais il doit préciser celui qu'il prend et se limiter à celui-là.

Si un village n'a pas remis son choix pour la date indiquée, il sera déclassé dans l'ordre de préséance établi lors du tirage au sort et son choix sera avalisé en fonction des choix accordés aux autres villages.

Les chansons sont libres et devront être remises à partir du dimanche 20/04 à 12h à l'adresse crea@jivs.be.

Obligation d'intégrer une musique issue de la bande originale du film choisi d'une durée d'au moins 30 secondes et d'en fournir la preuve à la Créa (en l'incluant et en le précisant dans la liste des musiques remises).

En cas de doublon, la loi du « 1er arrivé, 1er servi » sera d'application. Les choix seront donc validés par ordre de rentrée (date et heure du mail faisant foi).

Le temps limite du spectacle est de 12 minutes, montage décors compris. Il sera décomposé comme suit :

- *2 minutes pour le montage des gros décors (pendant ce temps, les enfants seront tenus à l'écart de l'accès podium et ne pourront en aucun cas participer ou se mêler au « déménagement »). Au-delà des 2 minutes de montage des gros décors, Joël Botilde se réserve toujours le droit de refuser la montée des enfants sur le podium s'il juge que les mesures de sécurité nécessaires ne sont pas remplies.*
- *10 minutes pour le montage des décors secondaires et le spectacle proprement dit. Pendant le montage des décors secondaires, pour autant que le montage des gros décors soit terminé, les enfants peuvent être sur scène, y compris ceux qui devraient être devant les rideaux.*

Tout doit être enregistré, pas de direct.

Le montage audio doit se trouver sur une clé USB. Les supports doivent être fournis à Joël Botilde pour le vendredi 27/06 entre 20h et 22 h au plus tard afin de procéder au test en présence d'un membre du village (capitaine) et d'un membre du comité Création. Passé ce délai, tout problème technique sera sous la responsabilité du village.

Le spectacle se déroule uniquement sur la scène. Les écrans ne peuvent pas être utilisés.

Aucun adulte, même déguisé, ne pourra être visible sur le podium.

La première équipe sera prévenue 30 minutes avant le début du jeu.

Le tirage au sort des choix fait également office d'ordre de passage lors du spectacle.

Les capitaines seront contactés pour fixer une réunion avec la régie lumière afin de réaliser un plan lumière. Cette réunion n'est pas obligatoire mais fortement recommandée.

Voyage entre les mondes

Chaque village désignera une personne responsable du lancement et de l'arrêt de la bande-son, un responsable de la régie lumière ainsi que deux personnes responsables de l'ouverture des rideaux.

Les personnes de chaque village se doivent d'être dans un état de sobriété normale afin d'éviter tout risque pour elles-mêmes ou pour les autres. En cas de doute, la Créa se réserve le droit d'exiger le changement de personne voire l'annulation du poste.

Les confettis biodégradables sont autorisés sur la scène et sur le site des Jiv's. Les poudres de couleurs et tout autres dérivés sont interdits sur scène.

Contraintes

- Pas de voix directe.
- Obligation de voir une transition entre les mondes.
- Obligation d'intégrer une musique du film (minimum 30 sec).

Critères de cotation

- Impression générale
- Mise en scène (y compris la transition entre les mondes)
- Représentation de l'histoire du dessin animé
- Décors
- Costumes
- Respect des contraintes
- Respect du temps
- Respect de l'âge (pénalité au classement général)

Voyage entre les mondes

Liste des choix



1. Terra Willy



2. Hotel Transylvania



3. Là-haut



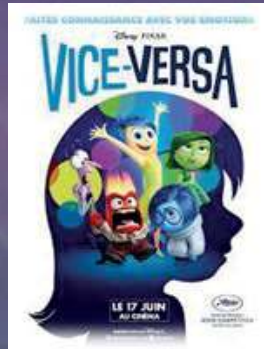
4. Soul



5. Monstres & Cie



6. Wish



7. Vice-versa



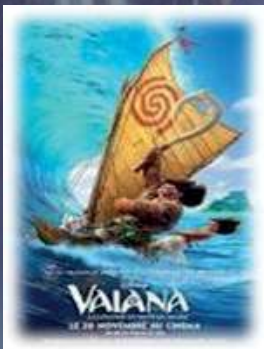
8. Luca



9. Avalonia l'étrange voyage



10. Coco



11. Vaiana



12. En avant



13. Encanto



14. Les mondes de Ralph



15. La planète au trésor

Starjiv's

Catégorie	1	2	3	4	5	6
Écart de points	17	13	10	7	5	3

Samedi 5 Juillet 2025 - 16h

Bienvenue, jeunes explorateurs ! Vous avez été sélectionnés pour une mission intergalactique hors du commun : le tournoi de Starjiv's, où seules les équipes les plus rapides, les plus astucieuses et les plus courageuses réussiront à décrocher la victoire !

Principe

Les participants, répartis en équipes selon leur âge, devront relever une série d'épreuves sportives et de logique, inspirées des défis rencontrés par les plus grands explorateurs de l'univers.

Préparez-vous... L'aventure commence maintenant ! Qui atteindra les étoiles et entrera dans la légende ?

Participants

Minimum 20 et maximum 26 participants

Catégorie 1 : 9-11 ans nés entre 2014 et 2016 (minimum 5 personnes)

Catégorie 2 : 12-13 ans nés entre 2012 et 2013 (minimum 6 personnes)

Catégorie 3 : 14-16 ans nés entre 2009 et 2011 (minimum 7 personnes)

- Epreuve 1 : 5 joueurs de catégorie 1 dont 2 filles
+ 1 jury*
- Epreuve 2 : 5 joueurs de catégorie 2 dont 1 fille
+ 1 enfant ramasseur de balles dans la catégorie 2*
- Epreuve 3 : 5 joueurs de catégorie 3 dont 2 filles
+ 2 participants non sportif pour construction du puzzle dans la catégorie 3*
- Epreuve 4 : 8 joueurs (avec minimum 2 nouveaux) dont 4 filles
Minimum un garçon et une fille par catégorie
+ un accompagnant sur le site responsable des joueurs / village*

Classement

Chaque épreuve donnera lieu à un classement intermédiaire.

Un joker sera mis en jeu sur une seule des 4 épreuves et, selon le classement, il apportera un bonus.

Le classement final résultera de la pondération entre toutes les épreuves.

Le monde à l'envers

Catégorie	1	2	3	4	5	6
Écart de points	17	13	10	7	5	3

Samedi 5 Juillet 2025 - 17h30

Bienvenue dans Le Monde à l'Envers, un royaume étrange où les lois de la logique sont bouleversées et où les repas prennent une toute autre dimension ! Ici, rien n'est comme ailleurs... et surtout pas dans l'assiette !

Principe

Survivre à l'épreuve du festin, une dégustation hors du commun mêlant boissons mystérieuses et défis de "gros mangeur", où seul le plus audacieux parviendra à dompter les saveurs de ce monde renversé.

Oserez-vous goûter les breuvages étranges concoctés par les alchimistes du Monde à l'Envers ? Doux ou piégeux, seul votre palais saura trancher ! Il faudra également de l'appétit... et du courage ! Quantité et rapidité seront vos alliés pour dompter ce banquet hors norme.

Préparez vos papilles... et que le festin commence !

Participants

Jeu public : 10 personnes

- au minimum 4 filles
- au moins une personne née après 2007
- au moins une personne née avant 1976

Jeu podium : 8 personnes

- au minimum 2 filles
- être né avant 2008

Aucun participant ne devra souffrir d'allergies ou de restrictions alimentaires.

Informations pratiques

Jeu public :

Celui-ci sera basé sur de la dégustation de liquides contenant potentiellement de l'alcool.

Jeu podium :

Celui-ci sera basé sur de la rapidité à ingérer une quantité de nourriture.

Contraintes

- Les participants du jeu podium devront être domiciliés dans l'une des trois entités Jiv's. Possibilité de demander des dérogations.
- Les résultats au jeu public détermineront l'ordre de lancement du jeu podium.

Classement

Le premier village qui termine l'épreuve gagne le jeu.

Fortnite Arena Festival

Catégorie	1	2	3	4	5	6
Écart de points	17	13	10	7	5	3

Samedi 05 Juillet 2025 - 21h

Imaginez une performance unique inspirée du monde de Fortnite ! Danse, effets spéciaux, interactions... Votre show doit coller au rythme et à l'énergie du chanteur choisi. Le public est chaud, les lumières s'allument... Êtes-vous prêt à prendre le contrôle de la scène et à marquer les esprits ?

Principe

Plongez sur la scène principale du Fortnite Festival et créez une performance légendaire en respectant :

- *Un événement clé qui donnera le ton de votre show*
- *5 personnages obligatoires qui devront être intégrés dans votre mise en scène*
- *Un(e) artiste parmi la liste donnée pour enflammer l'ambiance.*

Les personnages et l'artiste sont prêts à prendre possession de la scène, mais c'est à vous de les mettre en lumière dans un spectacle explosif !

Que le spectacle commence !

Participants

- *Nombre illimité*
- *Les participants doivent être nés entre 2009 et 2012*

Informations pratiques

Le village 1er au tirage au sort devra remettre 1 choix dans la liste A (Evènements) et 5 choix dans la liste B (Artistes).

Le village 2ème au tirage au sort devra remettre 2 choix dans la liste A (Evènements) et 4 choix dans la liste B (Artistes).

Le village 3ème au tirage au sort devra remettre 3 choix dans la liste A (Evènements) et 3 choix dans la liste B (Artistes).

Le village 4ème au tirage au sort devra remettre 4 choix dans la liste A (Evènements) et 2 choix dans la liste B (Artistes).

Le village 5ème au tirage au sort devra remettre 5 choix dans la liste A (Evènements) et 1 choix dans la liste B (Artistes).

Fortnite Arena Festival

Les choix sont à remettre pour le dimanche 13/04 à 12h au plus tard à l'adresse crea@jivs.be. Si un village n'a pas remis son choix pour la date indiquée, il sera déclassé dans l'ordre de préséance établi lors du tirage au sort et son choix sera avalisé en fonction des choix accordés aux autres villages.

Les chansons issues de featurring ou de groupe sont autorisées.

L'artiste principal choisi doit obligatoirement être le 1er artiste du featurring.

Exemple : Favé & Gazo - Favé est l'artiste principal

La Créa se réserve le droit de refuser une musique jugée trop vulgaire ou non éthique par rapport aux valeurs des Jiv's. En cas de doublon, la loi du « 1er arrivé, 1er servi » sera d'application. Les choix seront donc validés par ordre de rentrée (date et heure du mail faisant foi).

La liste des chansons choisies doit être envoyées à partir du dimanche 20/04 à 12h à l'adresse crea@jivs.be.

Les célébrations et les musiques issues de Fortnite ne sont en aucun cas obligatoires mais peuvent être insérées dans les spectacles.

Le temps limite du spectacle est de 7 minutes (1 minute maximum d'introduction dans le Fortnite Festival et 6 minutes maximum de concert).

Tout doit être enregistré, pas de direct.

Le montage audio doit se trouver sur une clé USB. Les supports doivent être fournis à Joël Botilde pour le vendredi 27/06 entre 20h et 22 h au plus tard afin de procéder au test en présence d'un membre du village (capitaine) et d'un membre du comité création. Passé ce délai, tout problème technique sera sous la responsabilité du village.

Le spectacle se déroule uniquement sur la scène. Les écrans ne peuvent pas être utilisés.

L'utilisation de décors est interdite.

Une gitterbox sera présente pour tous les accessoires.

Chaque accessoire utilisé devra rentrer dans cette gitterbox. Les accessoires devront être non-dangereux.

Un seul accessoire n'entrant pas dans la gitterbox peut être autorisé, mais devra avoir été soumis à la créa au préalable.

La première équipe sera prévenue 30 minutes avant le début du jeu.

Attention, les drones et appareils similaires sont interdits.

Les capitaines seront contactés pour fixer une réunion avec la régie lumière afin de réaliser un plan lumière. Cette réunion n'est pas obligatoire mais fortement recommandée. Chaque village désignera une personne responsable du lancement et de l'arrêt de la bande-son, et de la régie lumière ainsi que deux personnes responsables de l'ouverture des rideaux. Les personnes de chaque village se doivent d'être dans un état de sobriété normale afin d'éviter tout risque pour elles-mêmes ou pour les autres. En cas de doute, la créa se réserve le droit d'exiger le changement de personne voire l'annulation du poste.

Les confettis biodégradables sont autorisés sur la scène et sur le site des jeux. Les poudres de couleurs et tout autres dérivés sont interdits sur scène.

Fortnite Arena Festival

Attention :

Les jurys passeront dans l'espace équipe afin de pouvoir observer de près les 5 personnages principaux et leur costume afin de pouvoir les coter correctement.

Ceux-ci se présenteront 30 minutes avant le début du spectacle.

Les 5 personnages principaux sont des personnages différents de l'artiste choisi.

Contraintes

- En introduction au spectacle :

Une mise en scène montrant l'entrée dans le jeu et l'accès au festival est obligatoire ainsi que l'arrivée de l'artiste. Attention, il ne doit pas s'agir d'une chorégraphie mais bien d'une mise en scène.

Cette introduction doit durer maximum 1 minute et sera comprise dans les 7 minutes maximum totales du clip.

- Durant le spectacle :

L'événement choisi devra être reconnu avec la représentation des 5 personnages en minimum 1 exemplaire.

Les autres skins présents sur scène devront être des skins venant du même événement.

- La star du festival :

Le chanteur ou la chanteuse choisi(e) doit être présent sur la scène et doit arriver dès le début du spectacle, durant la 1ère minute de mise en scène. Celui ou celle-ci devra évoluer durant les 7 minutes jusqu'à transformation totale en avatar (skins) appartenant pleinement au jeu afin d'y laisser sa patte et de devenir une figure propre au jeu Fortnite.

A aucun moment le chanteur ou la chanteuse ne peut quitter la scène pour effectuer sa transformation.

Si une chanson demande un featuring, les autres chanteurs peuvent intervenir sur scène mais cela n'est pas obligatoire.

- Podium :

Un podium de 3m/2m de forme rectangulaire sera positionné au centre de la scène (voir plan). Celui-ci doit être utilisé pour le chanteur.

Critères de cotations

- Impression générale
- Mise en scène
- Évolution du chanteur ou de la chanteuse
- Chorégraphie
- Costumes
- Respect des contraintes
- Respect du temps
- Respect de l'âge (pénalité au classement général)

Fortnite Arena Festival

Liste des choix (Événements)

Halloween :



Été :



Noël :



Fortnite Arena Festival

Pâques :



St-Valentin :



Aventure :



Fortnite Arena Festival

Mythology :



Mangas (My Hero Academia + Dragon Ball + Tortures Ninja) :



Marvel / DC Comics / Star Wars (Même licence) :



Tous les skins sont visibles dans leur intégralité et sous tous les angles sur le site <https://4nite.site/fr/skins/>

Fortnite Arena Festival

Liste des choix (Artistes)

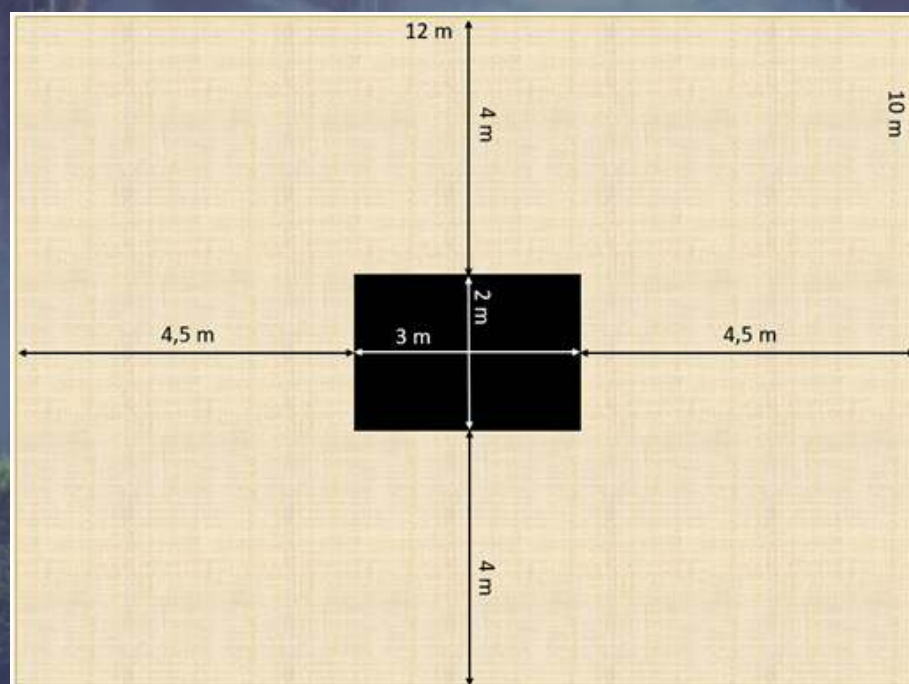
Hommes

- Jul
- SDM
- Naps
- Ninho
- Niska
- Naza
- Tiakola
- Big Flo & Oli
- Gim's
- Soprano
- Gazo
- Dadju
- Soso Maness

Femmes

- Shay
- Lynda
- Marwa Loud
- Eva (Queen)
- Wejdene
- Imen Es
- Aya Nakamura

Plan de scène :



SECRET

The Imaginary Show

Catégorie	1	2	3	4	5	6
Écart de points	17	13	10	7	5	3

Samedi 05 Juillet 2025 - 23h

*Costumes somptueux, ambiances envoûtantes, personnages humains ou fantastiques, donnez vie à votre univers !
Préparez-vous à faire voyager le public dans un lieu extraordinaire qui prend vie sous vos yeux, où la réalité s'efface...
et où seul l'imaginaire règne!*

Principe

Offrir un spectacle vibrant, immersif et magique, en incarnant l'essence du lieu que vous avez choisi : entre créatures mystiques, danses flamboyantes, faites-nous vivre un show où la magie de ces lieux rythme chaque mouvement. Ici, pas besoin de représenter une scène de film : vous incarnez l'âme même du lieu, dans toute sa beauté et sa singularité.

Participants

- Nombre de participants illimité. Ceux-ci devront être nés avant 1990.

Contraintes

- Musiques libres mais sorties avant 1990.
- Les remix sont autorisés mais la version originale doit respecter la contrainte (date de sortie).
- Temps limite de 6 minutes.

Infos pratiques

Le village 1er au tirage au sort devra remettre 1 choix dans la liste.

Le village 2ème au tirage au sort devra remettre 2 choix dans la liste.

Le village 3ème au tirage au sort devra remettre 3 choix dans la liste.

Le village 4ème au tirage au sort devra remettre 4 choix dans la liste.

Le village 5ème au tirage au sort devra remettre 5 choix dans la liste.

Le choix du lieu imaginaire est à remettre pour le dimanche 13/04 à 12h au plus tard à l'adresse crea@jivus.be.

Si un village n'a pas remis son choix pour la date indiquée, il sera déclassé dans l'ordre de préséance établi lors du tirage au sort et son choix sera avalisé en fonction des choix accordés aux autres villages.

The Imaginary Show

Musique(s) libre(s) à remettre à partir du dimanche 20/04 à 12h à l'adresse crea@jivs.be.

En cas de doublon, la loi du « 1er arrivé, 1er servi » sera d'application. Les choix seront donc validés par ordre de rentrée (date et heure du mail faisant foi).

La première équipe sera prévenue 30 minutes avant le début du jeu.

Tout doit être enregistré, pas de direct.

Le montage audio doit se trouver sur une clé USB.

Les supports doivent être fournis à Joël Botilde pour le vendredi 27/06 entre 20h et 22h au plus tard afin de procéder au test en présence d'un membre du village (capitaine) et d'un membre du comité Création. Passé ce délai, tout problème technique sera sous la responsabilité du village.

Le spectacle se déroule uniquement sur le podium.

Les écrans ne peuvent pas être utilisés.

L'utilisation de décors est interdite.

Chaque accessoire utilisé devra rentrer dans la Gitterbox. Ces accessoires devront être transportés par les participants au spectacle : pas de mise en place préalable.

Un seul accessoire n'entrant pas dans la Gitterbox peut être autorisé, mais devra être soumis à la Créa au préalable.

Les capitaines seront contactés pour fixer une réunion avec la régie lumière afin de réaliser un plan lumière. Cette réunion n'est pas obligatoire mais fortement recommandée. Chaque village désignera une personne responsable du lancement et de l'arrêt de la bande-son, un responsable de la régie lumière ainsi que deux personnes responsables de l'ouverture des rideaux. Chaque responsable se doit d'être dans un état de sobriété normal afin d'éviter tout risque pour lui-même ou pour les autres. En cas de doute, le comité Création se réserve le droit d'exiger le remplacement de cette personne voire l'annulation du poste.

Les confettis biodégradables sont autorisés sur la scène et sur le site des jeux. Les poudres de couleurs et tout autres dérivés sont interdits sur scène.

Critères de cotation

- Impression générale
- Mise en scène
- Univers et costumes
- Chorégraphies
- Respect des contraintes
- Respect du temps
- Respect de l'âge (pénalité au classement général)

The Imaginary Show

Liste des lieux imaginaires



1. Le pays d'Aslan



2. La Cité d'or



3. La Terre inconnue



4. La Cité d'Emeraude



5. La guerre des étoiles



6. Laputa



7. Le Pays des Merveilles



8. L'univers Marvel



9. Neverland



10. Le Monde de Pandora



11. L'école de Sorcellerie
Poudlard



12. La Terre du Milieu



13. Le Trône de Fer



14. Le Monde de
Willy Wonka

Le dieu des chars et le char des Dieux

Catégorie	1	2	3	4	5	6
Écart de points	17	13	10	7	5	3

Dimanche 06 Juillet 2025 - 9h

SECRET

*En route pour un voyage à travers les âges, de l'aube des civilisations aux mystères des dieux !
Qui marquera l'histoire par sa créativité et son respect des légendes ?*

Principe

*Concevez et décorez un char spectaculaire qui incarnera à la perfection la mythologie choisie :
Que ce soit via l'imposante grandeur de ses légendes et ses lieux sacrés, des dieux puissants et guerriers qu'elle représente,
les totems et esprits, la majesté des temples et des divinités, les créatures mythiques et palais célestes, les forêts enchantées
et les druides, . . .*

*Chaque village devra ensuite offrir une animation finale immersive, rendant hommage à cette mythologie, en
plongeant dans les croyances anciennes et légendaires ! Faites-nous vivre un rituel sacré, une cérémonie divine, un
phénomène cosmique, un mythe fondateur, une bataille mythique ou une épopée mystique. . .*

Horaire

Rassemblement des chars : 07h30

Départ du défilé : 09h00

Participants

- Nombre illimité.

Remarques :

- Le thème ainsi que le nom du village devront être indiqués clairement à l'avant du premier véhicule.*
- Un tirage au sort le mercredi 02 juillet lors de la réunion des capitaines déterminera l'ordre de passage des villages.*

Le dieu des chars et le char des Dieux

Animation finale

Présentation d'une animation finale en respect avec l'univers de la mythologie choisie. Il n'y aura pas d'animation intermédiaire cotée.

Cette animation doit durer 10 minutes maximum, placement du char non compris.

L'animation finale se déroulera sur une scène en bois (dimensions en annexe) sur le site des Jiv's 2025. Le char sera placé à l'arrière de cette scène.

Attention : un dénivelé de 50 cm entre le char et la scène est à prendre en compte.

En cas d'intempéries, le comité organisateur se réserve le droit de déplacer la scène finale sur la place. Les villages seront avertis de la décision prise en temps voulu.

Le deuxième véhicule motorisé n'est pas autorisé sur la scène en bois.

Informations pratiques :

Sont autorisés par village :

- Un véhicule de traction motorisé, ne pouvant tirer qu'une seule remorque.
- Un deuxième véhicule motorisé (sans remorque). Attention, ce véhicule ne pourra se trouver sur la scène de l'animation finale.
- Une seule remorque par village.
- Les dimensions du char devront être les suivantes : la largeur du char ne peut pas excéder 3m, la hauteur maximale est de 4m et la longueur de 15m. Il s'agit de dimensions maximales. Les capitaines devront s'assurer que ces dimensions soient strictement respectées (une reconnaissance du parcours est fortement recommandée)! Dans la mesure où les dimensions demandées ne seraient pas respectées, l'impossibilité de circuler ou de manœuvrer de manière sécurisante reste sous l'entière responsabilité du village.
- Les animaux vivants sont interdits (sauf approbation du comité Création).

Le village 1er au tirage au sort devra remettre 1 choix dans la liste.

Le village 2ème au tirage au sort devra remettre 2 choix dans la liste.

Le village 3ème au tirage au sort devra remettre 3 choix dans la liste.

Le village 4ème au tirage au sort devra remettre 4 choix dans la liste.

Le village 5ème au tirage au sort devra remettre 5 choix dans la liste.

Le choix de la mythologie est à remettre pour le dimanche 13/04 à 12h au plus tard à l'adresse crea@jivs.be.

Le dieu des chars et le char des Dieux

Si un village n'a pas remis son choix pour la date indiquée, il sera déclassé dans l'ordre de préséance établi lors du tirage au sort et son choix sera avalisé en fonction des choix accordés aux autres villages.

Pendant le parcours du char, toutes les musiques sont autorisées. Il n'y a donc pas de choix à remettre. Par contre, pour l'animation finale, les musiques peuvent être remises à partir du dimanche 20/04 à l'adresse crea@jivs.be.

En cas de doublon, la loi du « 1er arrivé, 1er servi » sera d'application, les chansons seront donc validées par ordre de rentrée (date et heure du mail faisant foi).

Le défilé démarre à 09h00 précise.

Le côté ouvert du char sera le côté gauche dans le sens de la marche.

Tout doit être enregistré, pas de voix directe. Le montage audio doit être fourni sur un seul support (fichier au format mp3 sur clé USB).

Les supports doivent être remis à Joël Botilde pour le 27 juin entre 20h et 22h au plus tard afin de procéder au test en présence d'un membre du village (capitaine) et d'un membre du comité Création. Passé ce délai, tout problème technique sera sous la responsabilité du village.

Chaque village désignera une personne responsable du lancement et de l'arrêt de la bande son.

A la demande du Comité organisateur, chaque village devra prévoir ses propres gobelets réutilisables durant le défilé.

Arrivée des chars pour le départ :

Grand-Leez, Eghezée, Meux et Saint-Denis arriveront de la Route de Meux et emprunteront le plateau pour rejoindre la Rue de Petit-Leez et attendront à l'entrée de celle-ci ("double S") l'arrivée de Sauvenière. Sauvenière rejoindra le cortège via Loncée en entrant dans Grand-Leez par la route de Petit-Leez.

Les chars avanceront et laisseront Sauvenière se placer au bon endroit du cortège et entameront le trajet vers la rue de la Place pour récupérer les figurants et lancer le départ.

Les responsables char et capitaines des villages s'arrangeront, sous les explications des escortes pour se mettre dans l'ordre avant d'arriver dans la Rue de la place.

Remarque : arrivée tardive = pénalité au général (2 points au classement général par quart d'heure entamé)

Critères de cotation :

Char :

- Exploitation du thème
- Construction et technique
- Esthétique et finitions
- Costumes
- Animation continue
- Animation finale

Animation Finale :

- Impression générale
- Mise en scène (Représentation de l'univers d'une mythologie)
- Intégration du char
- Respect du temps

Le dieu des chars et le char des Dieux

Sécurité :

Deux personnes par village et par char seront désignées pour la sécurité du cortège. Cela signifie donc qu'un village disposant de 2 véhicules motorisés devra avoir 4 personnes désignées pour la sécurité. Il est demandé qu'ils portent des textiles spécifiques et visibles (ex : gilets fluos). Les pompiers nous ont fourni des règles bien précises à suivre. Ces règles se trouvent dans les annexes. Le comité Créa et les jurys ne vérifieront pas le respect de ces règles. En cas de contrôle de police ou des pompiers, ils sont en droit de refuser le départ d'un char ou de l'arrêter. Dans ce cas, le village devra accepter la responsabilité de son erreur et assumer les conséquences sur les résultats. Si un village rencontre un problème technique demandant un accès sous la remorque ou juste devant le véhicule, le responsable sécurité devra en être obligatoirement informé et informer à son tour le chauffeur et l'escorte, afin d'éviter tout problème ou situation dangereuse. L'escorte et les responsables sécurité se rencontreront le mercredi 2 juillet 2025.

Alcool: la police nous informe qu'elle procédera à des contrôles d'alcoolémie auprès des chauffeurs des véhicules motorisés avant, pendant et avant le retour du char vers le village.

Tous décors, véhicules ou autre devant se trouver sur la « scène » devra recevoir l'accord préalable du comité Création. Les responsables des chars de chaque village doivent prendre connaissance du parcours et de la hauteur des câbles électriques. Le village doit prévoir le matériel nécessaire afin que le char puisse passer sans rien abîmer sur tout le parcours. Nous rappelons que le village est responsable de tous les dégâts causés par son char.

Pour l'évacuation des chars et véhicules motorisés après l'animation finale, uniquement les chars et véhicules motorisés partiront vers la sortie du parking ensuite vers Sauvenière (voir annexe Plan évacuation du char). Veuillez également lire et respecter les prescriptions de la Zone de secours NAGE se trouvant dans les annexes.

Parcours du char :

Voir annexe

Plan de la scène animation finale :

Voir annexe

Plan d'évacuation du char :

Voir annexe

Le dieu des chars et le char des Dieux

Liste des mythologies



1. Balinaise



2. Chinoise



3. Celtique



4. Égyptienne



5. Grecque



6. Hindoue



7. Inca



8. Inuite



9. Nordique



10. Romaine



11. Turque / Mongole

Le Tournoi des Mondes Mystiques

Catégorie	1	2	3	4	5	6
Écart de points	17	13	10	7	5	3

Dimanche 06 Juillet 2025 - 18h00

Affrontez les défis des royaumes magiques, où chaque épreuve vous transporte dans un monde aux lois étonnantes et aux défis surprenants. Parviendrez-vous à triompher des épreuves et à écrire votre nom dans la légende des Mondes Mystiques ? Le portail s'ouvre... Que l'aventure commence !

Principe

Rejoignez l'Odyssée Fantasmagorique, un tournoi légendaire où seuls les plus rapides, rusés, forts et courageux parviendront à triompher !

Les capitaines recevront un dossier avec les informations complémentaires.

Participants

Les capitaines recevront un dossier avec les informations complémentaires.

Informations pratiques

Les capitaines recevront un dossier avec les informations complémentaires.

Les Annexes



Plongez dans un monde parallèle, là où la magie prend vie !

Récapitulatif des tirages

Extrava'Clip

Ordre des choix	1	2	3	4	5
Village					

Majiv's (sens inverse du clip : pas de tirage)

Ordre des choix	1	2	3	4	5
Village					

Voyage entre les mondes

Ordre des choix	1	2	3	4	5
Village					

Fortnite Arena Festival

Ordre des choix	1	2	3	4	5
Village					

The Imaginary Show

Ordre des choix	1	2	3	4	5
Village					

Le dieu des chars et le char des Dieux

Ordre des choix	1	2	3	4	5
Village					

Catégorie des jeux

	Catégorie	Écart de points	Secret	Dérogations
Char	1	17	Oui	
Clip adulte	2	13		
Jeux sportifs	3	10		Oui
Enfants	3	10		
Clip ados	4	7		
Vidéo	4	7	Oui	Oui
Préjeu	4	7	Oui	Oui
+36	4	7	Oui	
Jeu continu	5	5	Oui	Oui
Vendredi soir	5	5		
Samedi matin	5	5		
Eros mangeur	5	5		Oui (Podium)
Jeux «sportifs» Ados	6	3		

Horaire (indicatif) du Week-end

Vendredi

- 18h00 : Accueil des Équipes + Jeu Continu
- 19h30 : Cérémonie d'Ouverture
- 21h00 : Quiz
- 23h00 : Vidéo (+50) + Clip

Samedi

- 08h00 : Jeu Continu
- 08h30 : Accueil des Équipes
- 09h00 : Jeu du Samedi Matin
- 13h00 : Spectacle des Enfants
- 16h00 : Jeu du Samedi Après-Midi (Sportifs Ados)
- 17h30 : Gros Mangeur
- 21h00 : Spectacle des Ados
- 23h00 : Spectacle des + 36

Dimanche

- 07h30 : Arrivée des Chars pour le Placement
- 09h00 : Début du Défilé des Chars
- 13h30 : Animations Finales des Chars
- 17h30 : Jeu Continu
- 18h00 : Jeu Sportifs

L'horaire est indiqué dans le règlement à titre indicatif.

Si l'horaire ne devait pas être respecté, aucune réclamation ne pourra être déposée.

Calendrier Récapitulatif

7 avril 20h00

Réunion Créa - Jurys - Capis - Joël
Explication du book aux Capis
Couleur des T-shirts

13 avril avant 12h00

Remise des choix suivants par mail à la Créa :
Tour de magie
Artiste clip
Dessin animé enfants
Chanteur(euse) ados
Événement ados
Lieux imaginaires +36
Mythologie char

A partir du 20 avril 12h00

Remise des choix suivants par mail à la Créa :
Chansons enfants
Chansons ados
Chansons +36
Chansons clip
Musiques char
Musiques vidéo

10 mai 12h00

Lieu :
Espace Orneau, chaussée de Namur 28, 5030
Gembloux
12h00 : Accueil des équipes
12h15 : Briefing des Capis
13h00 : Début des épreuves
20h00 : Jeu du soir
22h00 : Soirée

27 juin entre 20h00 et 22h00

Remise chez Joël des supports audio et vidéo. Il offre un verre avec plaisir mais laissez les chats tranquilles et demandez où se trouve les toilettes (ou éclairez la terrasse).

29 juin

Caravane publicitaire

2 juillet 20h00

Réunion Créa - Jurys - Capis - Escortes -
Responsables sécurité char
Tirage au sort des ordres de passage + tour du char
+ liste véhicules pouvant accéder au chapiteau
Lieu : Site des jeux

3 juillet pour 18h00

Dépôt du semi (sur la place de Grand-Leez)

3 juillet à partir de 19h00

Vin d'honneur sur invitation

3 juillet à partir de 21h00

Le jeudi des Jeux - Soirée ouverte à tous (entrée gratuite)

5 juillet 07h00

Évacuation du semi « vendredi »

5 juillet 09h00

Dépôt semi « samedi »

7 juillet dès 09h00

Évacuation semi « samedi »

L'espace « Équipe »

L'espace équipe se trouvera à l'arrière du grand chapiteau.

Il sera accessible aux équipes :

- *Le vendredi de 18h30 à 01h30.*
- *Le samedi de 10h00 à 16h00 et de 18h00 à 01h30.*
- *Le dimanche, il sera fermé.*

Il est formellement interdit de fumer dans cet espace.

Merci de respecter l'endroit et le matériel mis à votre disposition.

Merci de vérifier votre espace « équipe » et de débarrasser le site de tous vos déguisements, décors et autres pour le dimanche 16h00.

La facture (container et main d'œuvre) en cas de non-respect de ce dernier point sera envoyé au village incriminé.

L'espace « équipes » n'est pas sécurisé, ne laisser aucun objet (même de faible valeur) entre les spectacles. En cas de vol ou dégradation, seule l'équipe du village concerné sera responsable.

Accès Chapiteau aux Véhicules

Il sera autorisé que chaque village puisse venir avec 2 véhicules sur le site des jeux afin de faciliter le dépôt ou la reprise de certaines choses.

Il est demandé de fournir à l'Infra via votre escorte lors de la réunion 02 juillet une liste par village contenant les informations de ces véhicules.

- *Nom du village*
- *Nom du propriétaire*
- *Numéro de plaque*

Ces véhicules ne pourront en aucun cas rester stationner tout le week-end.

L'espace véhicule sera accessible :

- *Le vendredi de 18h30 à 19h30.*
- *Le samedi de 11h00 à 12h00 et de 18h00 à 19h00.*

Pour la sortie des véhicules, vous devrez prévenir l'Infra via vos escortes (Talkje-Walkje) ou via le GSM Equipe Infra : 0487/60.78.41

L'Espace « Jeux Extérieurs »

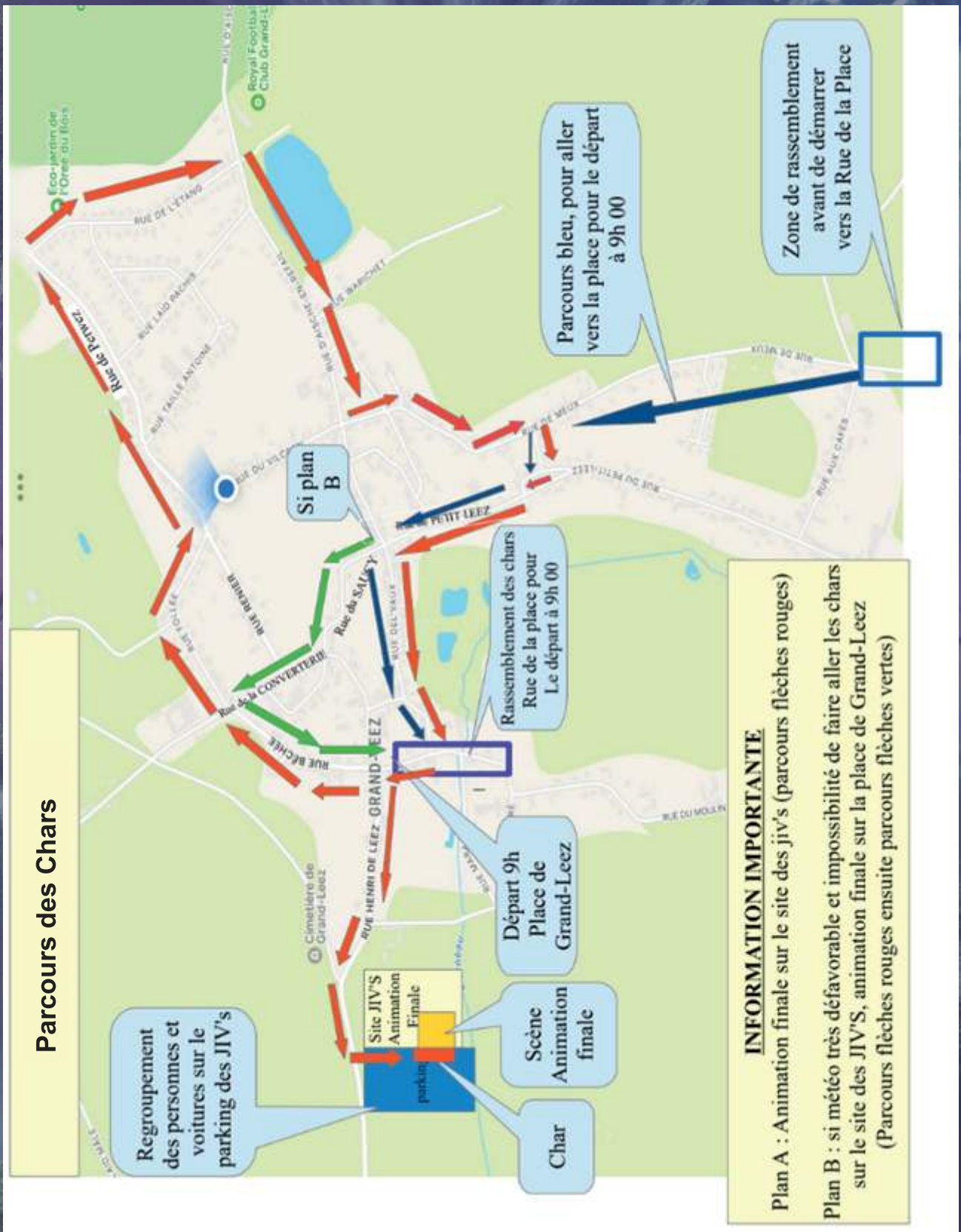
L'accès aux espaces de jeux extérieurs sera régulé.

Il sera accessible aux équipes de la manière suivante :

- *Le jeudi et le vendredi, il sera fermé.*
- *Le samedi de 08h00 à 12h00 et de 15h00 à 18h00.*
- *Le dimanche de 11h00 jusqu'à la fin des jeux sportifs.*

Modalités pratiques du défilé de char

Parcours



Kilométrage : 4.540 km

Modalités pratiques du défilé de char

Directives et organisation du défilé

Pour 07h30, le rassemblement des chars d'Eghezée, Grand-Leez, Meux et Saint-Denis (et du deuxième véhicule motorisé) devra être terminé au niveau du croisement de la rue de Meux et de la rue aux cafés afin d'être placé dans l'ordre.

Grand-Leez, Eghezée, Meux et Saint-Denis arriveront de la Route de Meux et emprunteront le plateau pour rejoindre la Rue de Petit-Leez et attendront à l'entrée de celle-ci ("double S") l'arrivée de Sauvenière.

Sauvenière rejoindra le cortège via Loncée en entrant dans Grand-Leez par la route de Petit-Leez.

Les chars avanceront et laisseront Sauvenière se placer au bon endroit du cortège et entameront le trajet vers la rue de la Place pour récupérer les figurants et lancer le départ.

Gobelets réutilisables

Les villages sont priés de fournir des gobelets réutilisables pour chacun de leurs participants.

Consignes de sécurité

L'organisateur de ces Jeux, tant l'équipe Créa que l'équipe Orga ou Infra, décline toute responsabilité en cas d'accident durant le parcours du char.

Nous vous rappelons que chaque club est responsable d'être en ordre d'assurance pour son char et ses participants.

Ci-après, un extrait de la zone de secours NAGE.

Si un éventuel contrôle devait avoir lieu et qu'un village ne pouvait pas prendre le départ, la Créa et l'Orga de Grand-Leez se déchargent de toutes responsabilités.

Manifestation itinérante et cortège carnavalesque

Pour recevoir et conserver un avis positif de la Zone de secours, les organisateurs de manifestations itinérantes et cortèges carnavalesques respectent les prescriptions reprises ci-après.

Généralités

A la demande de l'autorité, une visite de contrôle du respect d'une partie ou de toutes les présentes mesures sera effectuée par un technicien en prévention de l'incendie et/ou par un service de police dans les attributions respectives de ces personnes.

Le jour de l'événement, l'organisateur et/ou le responsable de la sécurité sur le site disposera d'une liste à jour et définitive contenant les noms et les numéros de GSM permettant de contacter à tout moment une personne privilégiée au sein de chaque groupe participant au carnaval.

Afin de garantir la sécurité des participants et du public pendant le déplacement du cortège, il y a lieu de prévoir, en nombre suffisant, des stewards sécurité identifiables (non-déguisés et équipés de gilet fluo) qui auront pour missions :

- D'éviter que des spectateurs (ou participants) ne passent en-dessous des chars.
- De maintenir un espace suffisant entre le public et les chars pendant le déplacement de ceux-ci aux endroits sans barrière.

Modalités pratiques du défilé de char

Règles minimales de sécurité incendie

Il est interdit d'utiliser des pétards, fumigènes, fusées et autres artifices à proximité immédiate du public.

Il est interdit de monter ou de descendre d'un char quand celui-ci est en mouvement.

Lorsque des opérations de remplissage d'un groupe électrogène doivent être effectuées, tous les participants doivent descendre du char. Ce type d'opération doit se faire à l'écart du public. Afin de minimiser ce risque, le plein des réservoirs sera fait avant le démarrage du cortège.

La quantité maximum de carburant pouvant être stockée par char est fixée à 20 litres.

La présence d'un extincteur conforme à la réglementation et en ordre d'entretien est obligatoire sur chaque char. Nous trouverons au minimum un extincteur à poudre de type ABC de 6 kg ou un extincteur à eau additionnée de 6 litres. Aucun élément du décor du char ne pourra être une entrave à l'évacuation des gaz d'échappements à l'air libre.

Afin d'éviter tout risque de chute, si la hauteur du plancher du char est supérieure à 3 mètres, il y aura lieu d'installer un garde-corps solide. Les escaliers de plus de 3 marches seront équipés d'une rampe de soutien solide. Les chauffages d'appoint autres qu'électriques sont strictement interdits ! Il est strictement interdit de gonfler des ballons à l'aide de gaz inflammable.

Règles minimales de sécurité liées aux véhicules et à leur conduite

Le chauffeur d'un véhicule doit obligatoirement disposer du permis de conduire adapté au type de véhicule.

Le chauffeur doit avoir une visibilité de 180° qui lui permet de visualiser toute la largeur de la voie publique.

Tout véhicule motorisé (tractant) devra obligatoirement être assuré et en ordre de contrôle technique.

Les véhicules ou chars participant à la manifestation auront une largeur maximale de 3 m, une hauteur maximale de 4 m et une longueur maximale de 15 m.

Il n'est autorisé qu'une seule remorque par tracteur.

La vitesse maximale sur le cortège est fixée à 10 km/h.

Le véhicule tractant doit être muni de feux blancs à l'avant.

Le char tracté/remorque doit être muni(e) de feux rouges à l'arrière.

Une distance de sécurité de 10 m entre les groupes et les chars sera respectée.

Les systèmes d'attache de la remorque au véhicule tractant seront conformes aux réglementations en vigueur. Chaque système sera complété d'une chaîne ou d'un câble de sécurité adapté à la charge tractée.

Le chauffeur s'abstiendra de consommer des boissons alcoolisées pendant toute la durée de la manifestation.

L'utilisation de gobelets en plastique est de rigueur tant sur les chars que lors des distributions de boissons par les chars au grand public.

Les chars disposant d'une super structure hydraulique ou articulée et/ou présentant un risque de stabilité doivent être réceptionnés par un organisme d'inspection accrédité. Sans cette réception, ils ne pourront prendre le départ du cortège.

Modalités pratiques du défilé de char

Scène finale

Le plancher de la scène finale mesure 20m X 15m.

Un dénivelé de 50 cm est présent entre le stationnement du char et le plancher de la scène.

Plan d'évacuation du char

À la fin de l'animation finale, les chars quitteront immédiatement le parking du site en prenant la direction de Sauvenière.



Les Semi-Remorques

La semi-remorque contenant le matériel pour le vendredi doit arriver le jeudi 3 juillet 2025 entre 16h00 et 18h00.

L'infra placera elle-même les semis. Ceux-ci devront donc être déposés sur la place de Grand-Leez.

Le placement se fera dans l'ordre d'arrivée des semis.

Le chassé-croisé des semis doit se faire le samedi matin, départ du site à 07h00 et retour à 09h00 pour les spectacles du samedi.

Mêmes conditions que le jeudi pour le placement.

La semi-remorque contenant le matériel pour le samedi doit quitter le site des jeux le lundi 07 juillet dès 09h00.

En aucun cas le camion prévu pour le samedi ne pourra arriver le jeudi ou le vendredi.

Responsables du placement des semi-remorques :

Équipe Infra : 0487/60.78.41

Veuillez toutefois privilégier les contacts via Talkje-Walkje (escortes)

Préventes & Cashless

1. Le bracelet pass grand-chapiteau en prévente :

Pour vivre pleinement l'expérience des Jeux Intervillages, il est essentiel de vous procurer votre bracelet pass grand-chapiteau en prévente. Cette option vous permet de voir les spectacles tels que les clips adultes, ados et + de 36 ans ainsi que l'un ou l'autre jeu nocturne, et bien sûr de participer aux soirées. Prendre votre bracelet en prévente, c'est aussi s'assurer un tarif préférentiel. Voici les différentes périodes et les tarifs associés :

Prix des entrées

Du 19/04 au 17/05 : Pass 3j 25€, Entrée du jour 13€, Cashless préchargé 20€ ou 50€

Prévente uniquement pour les villages.

Un responsable par village récolte les demandes de son village.

Attention, communiquer pour chaque prévente, le nom de la personne qui commande.

La semaine avant les jiv's, le responsable récupérera les bracelets Entrée et Cashless pour les distribuer dans son village.

Nous demandons aux responsables d'inviter non seulement les participants mais aussi leurs familles, amis, voisins, supporters à bénéficier de cette prévente.

Du 19/05 au 16/06 : Pass 3j 28€, Entrée du jour 14€, Cashless préchargé 20€ ou 50€.

Pour tout le monde.

Réservation et paiement sur la Billetterie en ligne.

Vous recevrez un QR code que vous échangerez de préférence la semaine avant les Jiv's à la permanence prévente ou le week-end des Jiv's au chalet Entrée.

Du 17/06 au 30/06 : Pass 3j 30€, Entrée du jour 15€, Cashless préchargé 20€ ou 50€.

Pour tout le monde.

Réservation et paiement sur la Billetterie en ligne.

Vous recevrez un QR code que vous échangerez de préférence la semaine avant les Jiv's à la permanence prévente ou le week-end des Jiv's au chalet Entrée.

Du 01/07 au 06/07 : Pass 3j 32€, Entrée du jour 16€, Cashless à la demande.

Pour tout le monde.

Achat sur place aux chalets Entrées.

Retrait des préventes

Uniquement pour les préventes par la Billetterie, nous vous invitons à vous rendre aux permanences préventes pour récupérer vos bracelets Entrée et/ou Cashless avec votre QR Code.

Des informations sur les dates et heures vous parviendront ultérieurement.

Pour toutes questions relatives aux préventes, vous pouvez contacter Margaux D'Hoedt à l'adresse mail preventes.grandleez@gmail.com ou l'équipe GRH au 0472/42.63.54

Préventes & Cashless

2. Le bracelet pass site (uniquement pour les personnes n'ayant pas leur pass grand chapiteau) :

Afin de gérer efficacement l'accès au site des Jeux Intervillages, un tarif d'entrée est mis en place à partir de 18h dès le vendredi 4 juillet. Voici les informations à connaître :

- 4€ par jour ou 10€ pour l'ensemble du week-end.

Si vous entrez sur le site avant 18h, vous bénéficiez d'une entrée gratuite. Toutefois, si vous quittez le site et revenez après 18h sans bracelet pass, vous devrez cette fois payer l'entrée site.

Le bracelet pass site vous donne accès à toutes les infrastructures essentielles du site, telles que le chapiteau BS, le restaurant, les snacks, les toilettes et autres services. Cependant, il ne permet pas d'accéder au grand chapiteau, où se dérouleront certaines animations et activités spécifiques comme les clips.

Conseil pratique : Si vous prévoyez de venir les 3 jours mais en soirée, après 18h, il est avantageux d'acheter votre bracelet pass site pour tout le week-end dès le vendredi pour éviter les files.

3. Le bracelet Cashless

Nous réitérons cette année l'expérience des bracelets Cashless, qui a fait ses preuves lors des 47e Jiv's.

Deux options de chargement anticipé sont disponibles :

- 20€ ou 50€, avec 1€ inclus pour l'achat du bracelet. Ce montant est directement intégré dans le prix de votre bracelet. Ces bracelets préchargés sont disponibles uniquement via les clubs (entre le 19 avril et le 18 mai) ou via la billetterie en ligne à partir du 19 mai.
- Si vous n'avez pas opté pour un bracelet préchargé, pas d'inquiétude ! Une fois sur place, vous pourrez ajouter librement le montant de votre choix dès votre première recharge et tout au long du week-end grâce à un système sécurisé Bancontact Mobile (sur smartphone), en cash ou par carte bancaire (dans nos points de recharge physiques) vous offrant ainsi une grande flexibilité pour gérer vos dépenses tout au long du week-end.

Un réseau wifi entièrement gratuit et dédié à la recharge mobile sera mis à disposition dans le chapiteau bières spéciales.

Important : Si vous n'utilisez pas tout l'argent chargé sur votre bracelet, il sera possible de demander un remboursement après les Jiv's. Cependant, comme l'an dernier, un montant de 3€ sera retenu pour couvrir les frais administratifs liés à la gestion du remboursement.

Ce système Cashless simplifie vos achats, éliminant la nécessité de transporter de l'argent liquide ou de chercher des distributeurs. Vous êtes prêts à profiter pleinement des Jiv's.

Préventes & Cashless

4. Gobelets réutilisables :

Cette année, l'organisation prévoit l'utilisation de gobelets réutilisables plutôt que des gobelets jetables. L'aspect légal de la démarche se veut aussi durable. Ces gobelets vous seront fournis sans caution et nous vous encourageons à les rendre dans les nombreux points de collecte prévus sur le site, ou bien à les conserver pour une réutilisation notamment via des systèmes de cruches pour que vous puissiez remplir votre gobelet facilement, sans avoir à en reprendre un nouveau à chaque fois.

Les Jeux Intervillages sont conçus pour vous offrir une expérience mémorable, tout en simplifiant votre participation grâce à des solutions pratiques comme les bracelets Cashless et les gobelets réutilisables. En profitant des tarifs préférentiels de la prévente et en optant pour ces nouvelles options, vous vous assurez un week-end agréable, fluide et convivial.

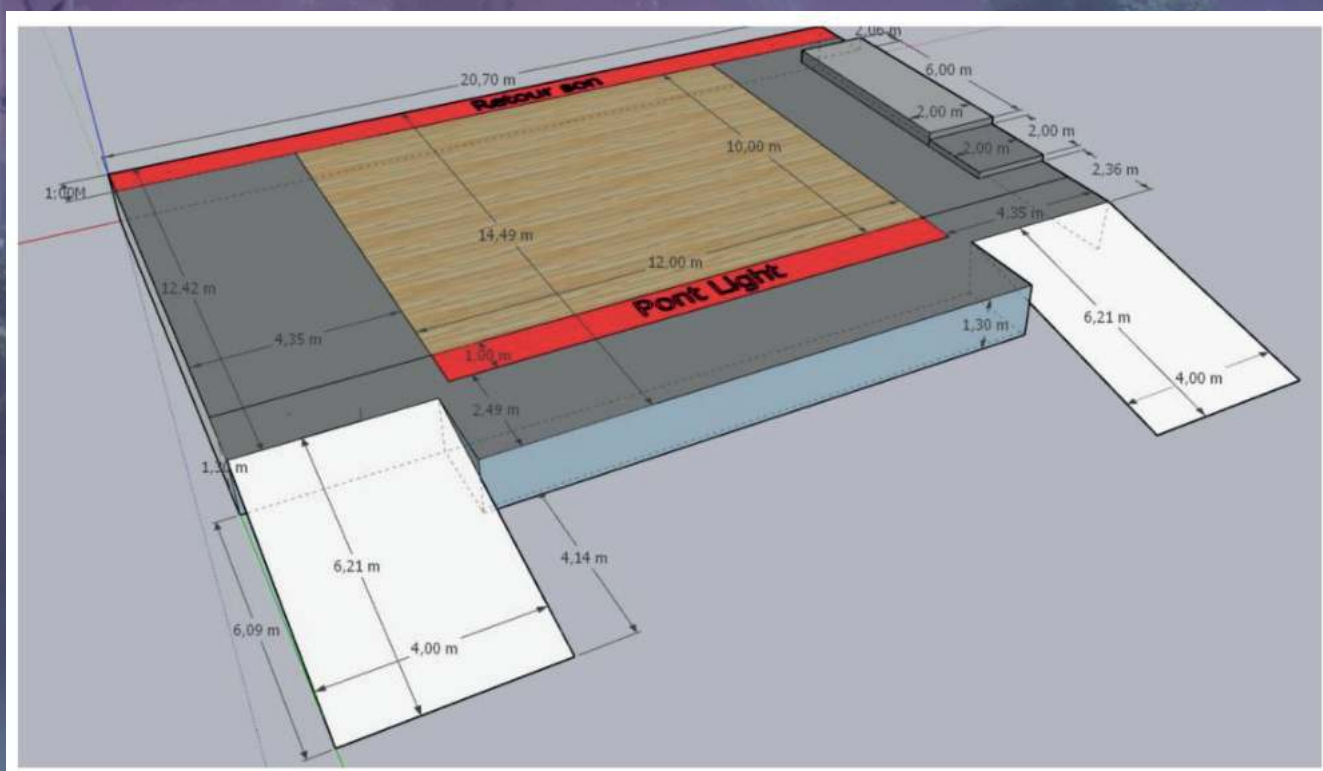
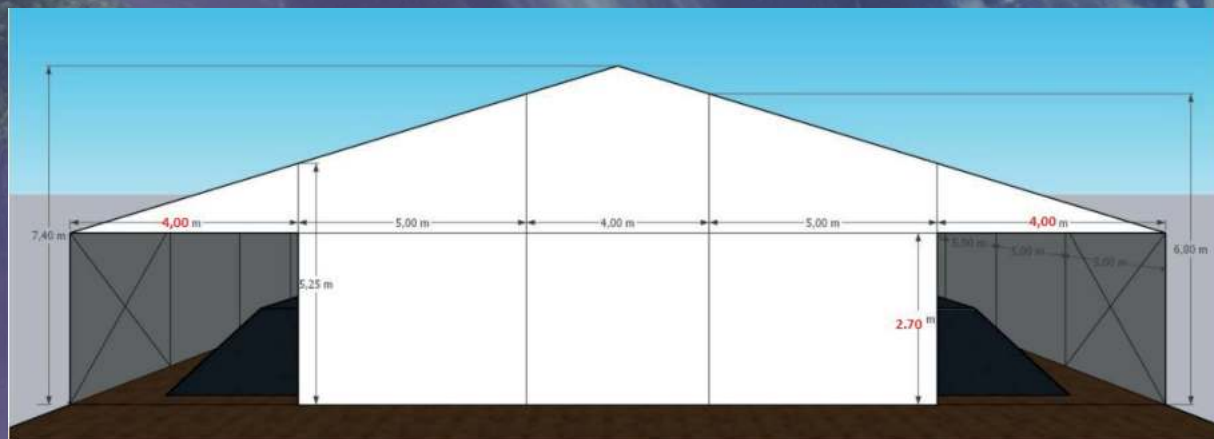
Plans et Dimensions de la scène

L'entrée des décors se fera par le côté droit en faisant face à scène.

La sortie des décors se fera par le côté gauche en faisant face à la scène.

La petite bâche sera retirée lors des clips et des spectacles enfants.

La hauteur des entrées et sorties du chapiteau sera de maximum 3,50 mètres. La hauteur de porte est quant à elle de 2,70 mètres.



L'espace utile est de 12 m de large sur 10 m de profondeur (120 m²).

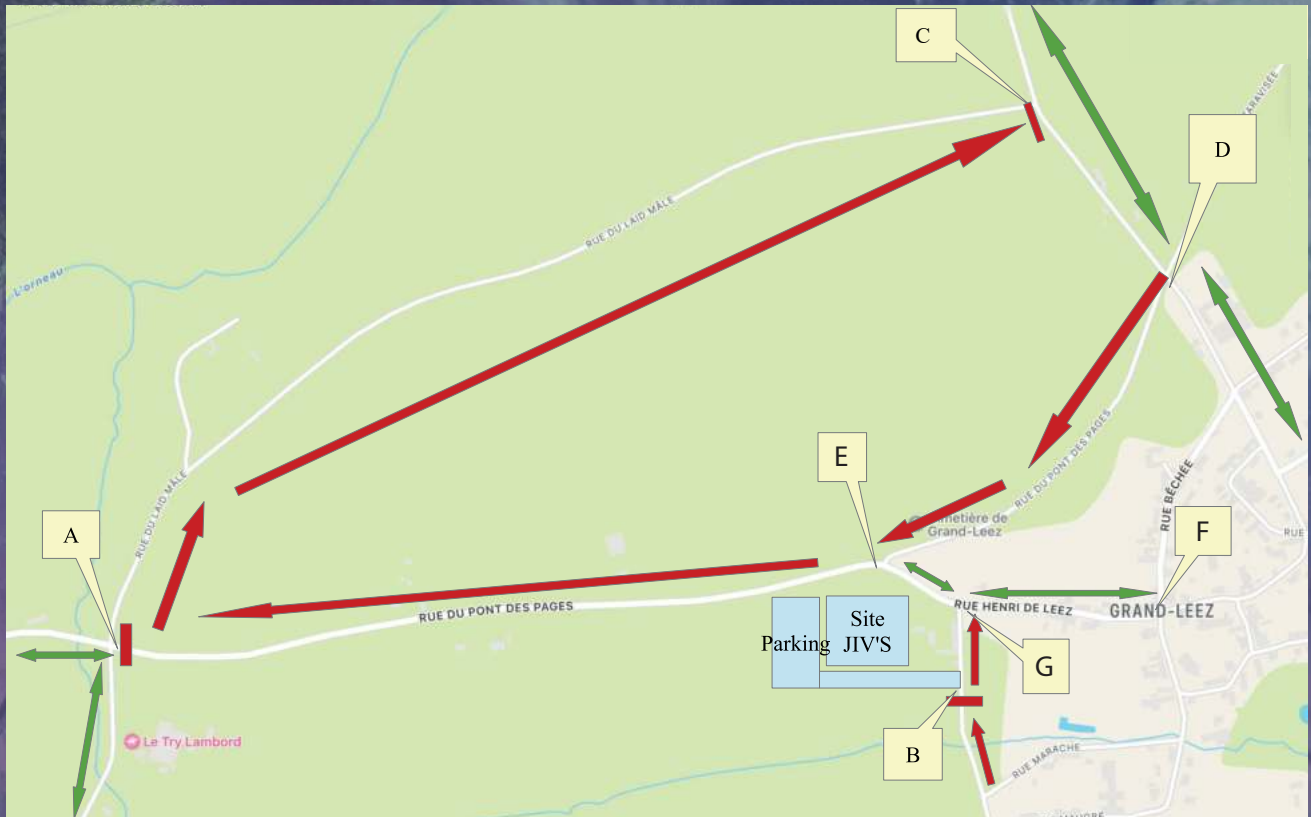
Afin de ne pas endommager le matériel présent sur scène, la hauteur maximale des décors autorisés à monter sur la scène est de 3,50 mètres.

Plan de circulation

Lors des cortèges du vendredi :

Eghezée, Meux et Saint-Denis, pourront emprunter leur accès habituel vers Grand-Leez.

Sauvenière pourra quant à lui, uniquement le vendredi, accéder par la rue pont des pages au site.



A : Au carrefour du Try Lambord, interdiction de rentrer vers Grand-Leez.

B : Sortie du parking, obligation d'aller à gauche vers la rue Henry de Leez.

C : Panneau sens interdit en direction de la rue du Laid mâle.

D : Sens unique vers la rue du Pont des pages.

E : voie à sens unique vers la rue du Pont des pages ou prendre la direction de la rue Henry de Leez.

F : Circulation normale dans les deux sens dans la rue Henry de Leez et rue de la Place.

G : Sens interdit au niveau de la rue de la Marache.

Les navettes

Des navettes, à destination des 4 villages : Eghezée, Meux, Saint-Denis et Sauvenière, seront mises à disposition.

Une signalisation sera mise en place.

Il y aura deux cars :

Le premier : navette au départ de Grand-Leez vers la place de Sauvenière et la place de Saint-Denis.

Le deuxième : navette au départ de Grand-Leez vers la place de Meux et le terrain de football d'Eghezée.

Il n'y aura qu'un seul départ de car par jour et à la même heure à savoir départ à 03h00.

Couleur des T-shirts

- Le comité Orga a choisi la couleur Corail
- Le comité Créa a choisi la couleur Apple Green

Il est donc demandé aux capitaines d'équipe de se munir d'un papier avec inscrits 5 choix de couleur lors de la réunion du 7 avril à 20h. En cas de doublon, un tirage au sort sera effectué.

Choix des villages :

Grand-Leez	
Eghezée	
Sauvenière	
Meux	
St-Denis	

Contacts :

Président du jury :

Joël Botilde - 0497/05.04.19

Responsables Créa :

Aurélié Scohy - 0498/69.87.39

Julie Adam - 0477/35.80.35

Responsables Orga :

Thomas Baquet - 0498/34.07.13

David Hérior - 0478/33.11.50

Jean-François Pollart (Infra) - 0496/70.08.11

Nicolas Bontemps (Sécu) - 0496/33.34.84

Règlement Officiel



Plongez dans un monde parallèle, là où la magie prend vie !

48^e édition

4 - 5 - 6 Juillet 2025